



COLLECTIF A4

FICHE TECHNIQUE

MUTE

Pièce pour 4 artistes
Durée du spectacle : 1h15

Cette fiche technique fait partie intégrante du contrat, elle devra être paraphée et signée au même titre que le reste de ce contrat. Si vous rencontrez des difficultés pour répondre aux besoins techniques et/ou accueil nous sommes là pour vous aider à trouver les meilleures solutions.

Directeur technique : Francois Pelaprat
Tél :06 98 94 98 78 // Opelaprat@gmail.com

Table des matières

Contact	3
Accueil	4
Équipe d'accueil.....	7
Décor et Scénographie	9
Scène.	9
Machinerie	9
Éclairage	10
Sonorisation	14
Annexes.....	15

CONTACTS

PRODUCTION

ADMINISTRATION / BOOKING

Karine Morlat
karmorlat@gmail.com
Tel: 06.14.03.07.18

ÉQUIPE DE TOURNÉE

CONTACTS TECHNIQUES

Directeur technique
Francois Pelaprat
Tél :06 98 94 98 78 // Opelaprat@gmail.com

Régie lumière/son
Julien Liger
Tél :06 63 35 90 55 // jligeo@hotmail.fr

CONTACTS ARTISTIQUE

Julien Silliau
Tél : 06 38 35 68 12 // julien.silliau@gmail.com

Alluana Ribeiro
Tel : 06 27 37 67 79 // alluanaribeiro@gmail.com

ACCUEIL

Vous accueillez une équipe de 7 personnes :

4 artistes acrobates, 1 régisseur lumière/son , 2 techniciens plateaux

(Les artistes ont deux enfants qui normalement suivent la tournée).

LOGES

Prévoir 2 loges minimum exclusivement réservées à l'équipe de MUTE, bien éclairées, chauffées et /ou ventilées et aménagées avec miroirs, penderies, tables et chaises, prises électriques, lavabos, douches et toilettes.

Les clefs des loges seront remises au régisseur général dès son arrivée.

L'accès aux coulisses sera interdit à toute personne étrangère à la compagnie tout au long de la journée. Un membre de l'équipe de sécurité veillera au respect de cette interdiction et plus particulièrement avant l'entrée en scène et à la sortie de scène de l'artiste. La scène sera directement accessible à partir des loges, sans transit par la salle.

COSTUMES

Nous avons besoin d'une habilleuse sur un service pour préparer, laver, sécher, repasser et réparer (au besoin) les costumes pour chaque représentation. À défaut, l'organisateur mettra à disposition de la compagnie le matériel nécessaire : lave-linge, sèche-linge, planche et fer à repasser, portant avec cintres.

Dans tous les cas, merci de laisser à disposition dans les loges : une table et un fer à repasser.

CATERING ET HEBERGEMENT

CATERING

Un catering d'accueil sera proposé dès l'arrivée de l'équipe le jour du montage ainsi que le jour du spectacle : produits locaux bienvenus.

- boissons fraîches et chaudes à volonté
- thé bio , café, sucre, miel et citron
- eau minérale non gazeuse, et gazeuse , jus de fruits bio, redbull
- Fromages, yaourts,
- plateau de charcuterie
- fruits frais et noix (pistaches, noix de cajou)
- pain, beurre,
- assortiment de barres protéinées.
- 4 grandes serviettes de toilette
- 1 boîte de mouchoir dans chaque loge
- bières

Pour la scène :

- 1 grand pack d'eau plate
- 2 petites serviettes
- Mettre à disposition de la glace pour chaque spectacle, proche de la scène, en cas de blessures
-

REPAS

L'organisateur fournira chaque jour deux repas complets pour 7 personnes (1 entrée chaude ou froide, 1 plat principal chaud, fromage, dessert, café et boissons (eau, vin, bière) ou 7 défraiements/repas

Régime alimentaire : 1 personne est vegan

HOTEL

Les 4 artistes sont 2 couples avec chacun 1 enfant de 3 et 6 ans .

Ainsi l'organisateur réservera 2 chambres doubles (avec lit double + 1 lit simple mobile) + 3 chambres simples dans un hôtel de catégorie minimum 3 étoiles. Il s'assurera que cet hôtel est suffisamment calme et confortable, pas en travaux et situé si possible près du lieu du spectacle et des restaurants.

Sont indispensables : Connexion internet gratuite et téléphone dans chaque chambre.

L'organisateur s'assurera auprès de l'hôtel que les petits déjeuners pourront être servis exceptionnellement de façon tardive et/ou très matinale.

DIVERS

TRANSPORTS INTERNES

2 artistes se déplacent en camion(3m20 de hauteur) avec le décor du spectacle. Merci de prévoir un parking sécurisé à l'hôtel et à la salle. Les 2 autres artistes se déplacent en voiture si moins de 3h de route et si plus de 3h de route, le train sera préféré.

Le reste de l'équipe se déplace habituellement en train ou en avion.

L'organisateur fournira les transports à l'équipe :

- arrivée Gare > théâtre où hôtel selon horaire d'arrivée (5 personnes + 2 enfants)
- Théâtre > restaurant (si loin du théâtre) (7 personnes + 2 enfants)
- Théâtre > hôtel (7 personnes + 2 enfants)
- Hôtel > départ gare (5 personnes + 2 enfants)

Si ces transferts locaux ne peuvent pas être assurés par l'organisateur, celui-ci devra prendre en charge, si besoin, les frais de taxis, sur présentation des justificatifs (remboursement en espèces à l'artiste référent).

SÉCURITÉ

L'accès aux coulisses et à la scène est strictement réservé au Collectif A4.

Le personnel de sécurité expérimenté et en nombre suffisant, facilement identifiable mais sans uniforme et sans chien, sera présent sur les lieux de la représentation avant l'arrivée du public. L'organisateur veillera à ce que les bouteilles en verre, ou toutes sortes de projectiles ou objets dangereux, ne soient pas introduits dans l'enceinte du spectacle. L'organisateur préparera une liste de téléphone de premiers secours.

ENREGISTREMENTS AUDIO ET/OU VISUEL

La compagnie ne pourra en aucun cas être filmée, photographiée ou enregistrée, sous quelque forme que ce soit sans l'accord écrit préalable du directeur artistique.

Dans tous les cas, sont interdits : les photographies au flash, l'accès des photographes sur la scène, les enregistrements audio et vidéo. L'organisateur préparera en deux exemplaires, à l'attention de la compagnie le dossier de presse annonçant le spectacle, et par la suite retournera les coupures de presse relatives au spectacle. Le passage de la compagnie ne peut être associé d'aucune façon à toute publicité ou mouvement politique

ÉQUIPE D'ACCUEIL

Nos Besoins en personnel technique d'accueil sont :

1 Régisseur Général

1 Régisseur Plateau + 1 Machiniste

1 Régisseur Lumière + 2 techniciens

1 Régisseur Son

Pendant le spectacle, la présence d'un régisseur plateau est nécessaire pour des manipulations de la perche fond de scène.

Le détail sur la présence du personnel est précisé dans la partie planning.

Si la salle n'est pas en mesure de fournir tout le personnel demandé, un jour supplémentaire de montage (J-2) devra être nécessaire.

***À l'arrivée de l'équipe, le plan de feux devra être pré-implanté, patché et gélatiné.
Les patchs sont câblés et en état de marche. Le système son, calibré.***

PLANNING

J-1 MONTAGE / 3 SERVICES DE 4H (9h-23h)

9h 13h : Déchargement , montage

- 1 régisseur plateau, 1 cintrier, 2 machinistes

- 1 régisseur lumière, 2 électro

- 1 régisseur son

14h - 18h : Montage, début du réglage lumière

- 1 régisseur plateau, 1 cintrier, 2 machinistes

- 1 régisseur lumière , 2 électros

- 1 régisseur son

19h - 23h : finitions et pupitrage

- 1 régisseur plateau , 1 cintrier (non obligatoire si le RP manipule le cintre)

- 1 régisseur lumière

JOUR J JOUR DE REPRÉSENTATION (3 SERVICES) 9h-00h

9h-12h30: Finition réglages lumière, finitions plateau

- 1 régisseur plateau, 1 cintrier (non obligatoire si le RP manipule le cintre)
- 1 régisseur lumière
- 1 régisseur son

14h-18h : Raccords

- 1 régisseur plateau , 1 cintrier (non obligatoire si le RP manipule le cintre)
- 1 régisseur lumière
- 1 régisseur son

Soirée: Jeu

Pas plus de 30 minutes d'entrée public

Le spectacle dure 1h15

- 1 régisseur plateau , 1 cintrier (non obligatoire si le RP manipule le cintre), Manipulation en jeu
- 1 régisseur lumière
- 1 régisseur son

Démontage / chargement : 2h30

- 1 régisseur plateau , 1 cintrier, 2 machinistes
- 1 régisseur lumière, 1 electro
- 1 regisseur son

DÉCOR ET SCÉNOGRAPHIE

La scénographie du spectacle se compose de rideaux filaires (lointain, jardin, cour)

Chaque morceau de rideau fait 2 x 6 mètres . Il y a 7 morceaux dans le fond, 3 morceaux à cours et 3 à jardin

Une table de 4 mètres sur 1 mètre.

4 chaises et divers accessoires

SCÈNE

Les dimensions idéales requises sont :

De mur à mur : 14 mètres

Profondeur : 12 mètres

Hauteur : perche autour de 8,5 mètres

Veillez considérer les dimensions suivantes comme idéales/optimales pour la présentation de MUTE.

Le spectacle a été pensé afin de diminuer la scène et de s'ajuster.

Si le théâtre ne peut pas offrir ces dimensions, merci de contacter le directeur technique du Collectif afin de voir si une adaptation est possible

L'organisateur devra fournir pour l'habillage du plateau :

Des pendrillons cour et jardin

1 fond noir sur patience

1 tapis de sol noir

MACHINERIE

Les rideaux filaires lointain sont accrochés sur la perche du théâtre. Les perches devront être bridées pour empêcher tout mouvement latéral.

Les rideaux filaires cour et jardin sont accrochés sur des sous perches, poulies et guindes (fournies par le Collectif)

Pour les commandes de ces rideaux (jardin et cour) prévoir 2 échelles lumières, 2 planches CP (50/60cm) et des pains de fonte (50kg par échelle).

Des élément de machinerie seront installés avec des poulies sur perches (fournie par le Collectif).

Un point moteur pour les aériens , résistance min. 750kg. Les commandes se trouverons à jardin.

Nous avons besoin d'une tonne de lest (poids au sol)

3 points d'ancrage au sol pour le mât chinois de 450kg chacun (2 points d'ancrage côté jardin et un point cote cour)

Si aucun point d'ancrage n'est possible, merci de prévoir 3 points de leste d'un minimum 500kg chacun. Il faudra donc prévoir un transpalette

ÉCLAIRAGE

Bonjour,

Veuillez trouver ci-dessous la liste du matériel lumière à fournir par vos soins.

Nous utiliserons 2 lignes DMX : une pour le traditionnel et les barres de led au bord plateau et une autre pour tout le reste.

La régie lumière devra être positionnée pleine axe du centre plateau et impérativement à coté de la console son.

Prévoir une PC 16 A avec un bloc 4 prises pour celle ci ainsi qu'un écran avec un câble HDMI.

Merci d'avance.

FICHE TECHNIQUE LUMIERE

MISE A JOUR 26/04/2021

MUTE



MATERIEL A FOURNIR

	Robert Juliat 714 SX x 2		PAR 64 CP 60 x 6
	Robert Juliat 713 SX x 5		Robe Esprite x 4 (pas d'équivalence !)
	Robert Juliat 614 SX x 3		Martin Mac Aura XB x 14
	Robert Juliat 613 SX x 4		Starway 1210 UHD x 6
	Robert Juliat 2 Kw x 7		PAR 64 Custom (fourni)
	Robert Juliat 1 Kw x 9		Bulb 1000 w (fourni)
	Cycliode asymétrique x 1		MDG Atmosphere + Turbine x 1
			MA Lighting GrandMA 2 Light v.3.9.60.3 x 1

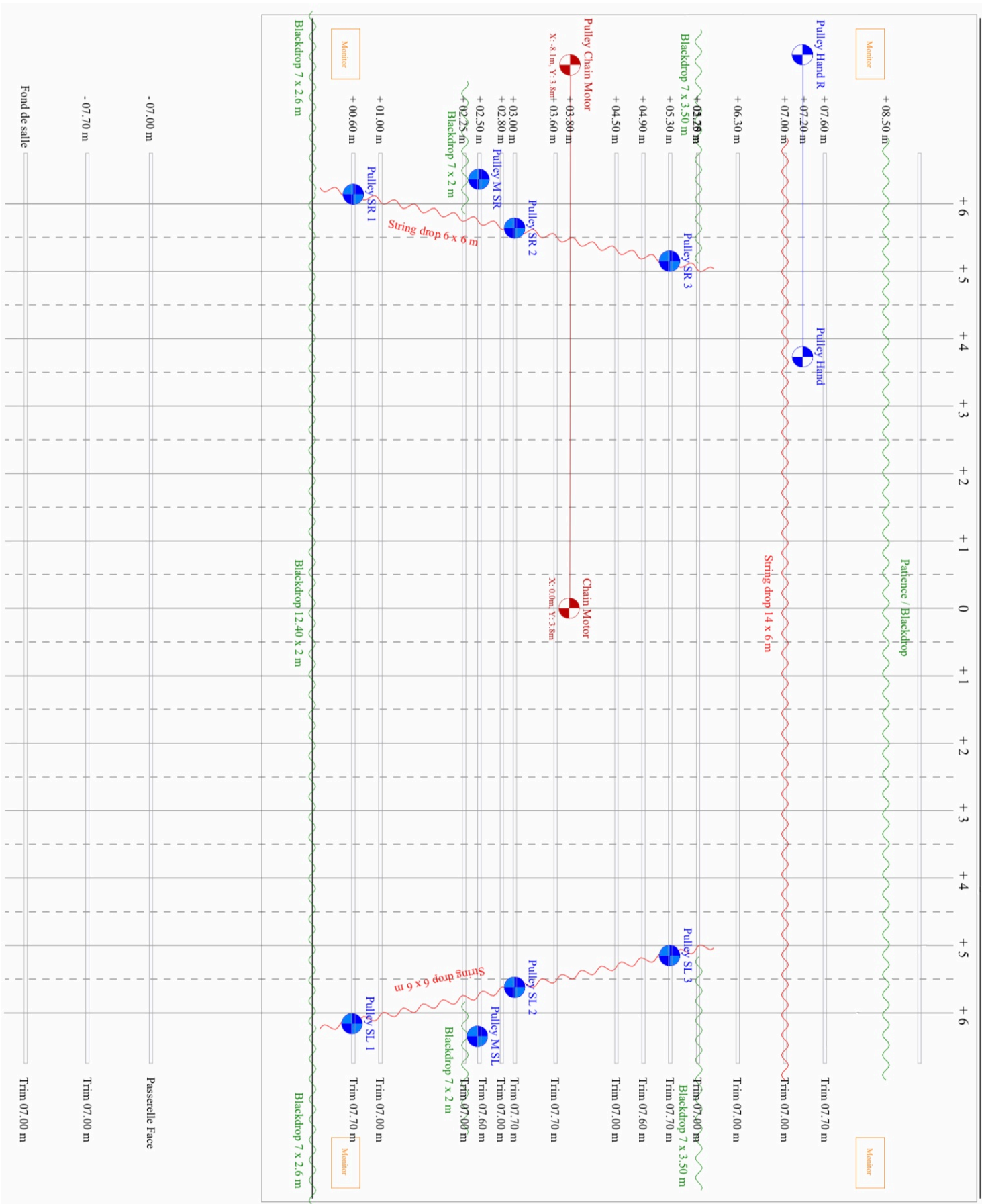
// OPERATEUR //
JULIEN LIGER
JLIGEO@HOTMAIL.FR // +33 6 63 35 90 55

// CONCEPTION LUMIERE //
JEREMY BARGUES

blue line
productions

Des plans de la salle et du grill au 1/50eme seront appréciés par le régisseur lumière ..

Besoin de la console grand Ma2



SONORISATION

DIFFUSION SALLE

Un système de diffusion adapté à la salle pour une bonne écoute

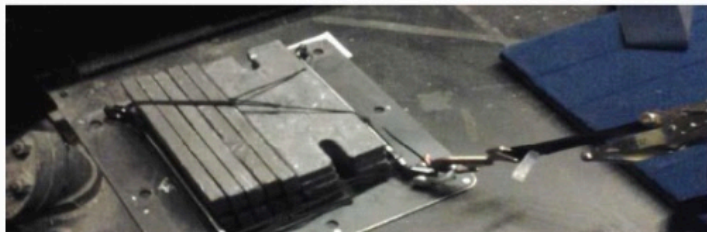
4 retours son sur le plateau

Interphone et retour : intercom en régie et deux sur le plateau : cour et jardin

Le système de son doit être installé et fonctionnel avant l'arrivée du Collectif .

ANNEXES

EXEMPLES DE POINTS D'ANCRAGES



Lest avec contre poids,



Lest en ciment,

Contenaires d'eau,



PHOTO DÉCOR ET SCÉNOGRAPHIE

